

認識造血幹細胞 移植後排斥反應

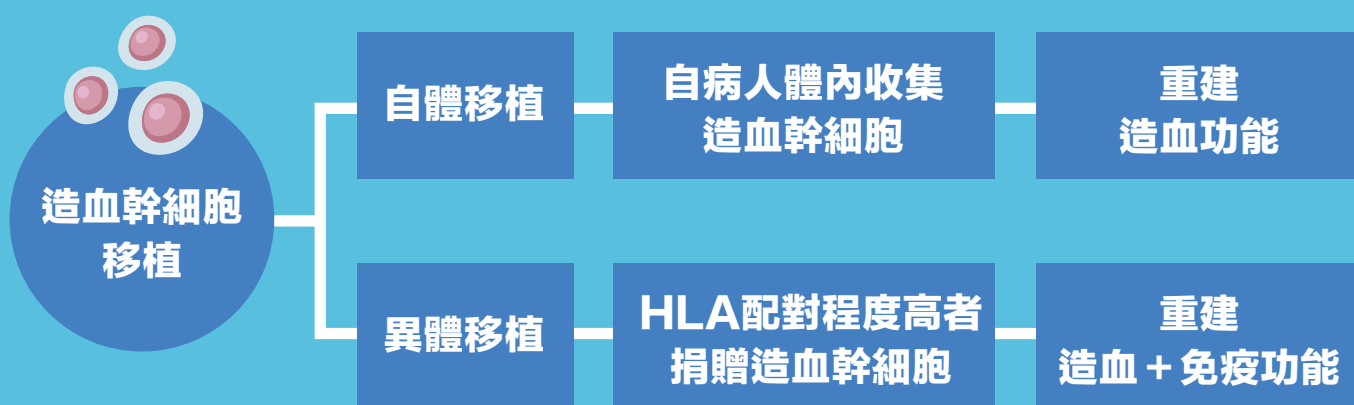
移植物抗宿主疾病 (GvHD)



一次看懂排斥症狀、治療與照護原則

造血幹細胞移植是什麼？ 有哪些分類？

俗稱的「骨髓移植」是造血幹細胞移植的一種，透過移植健康的造血幹細胞重建造血系統，治療如白血病、骨髓瘤和淋巴癌等血液與免疫系統疾病。



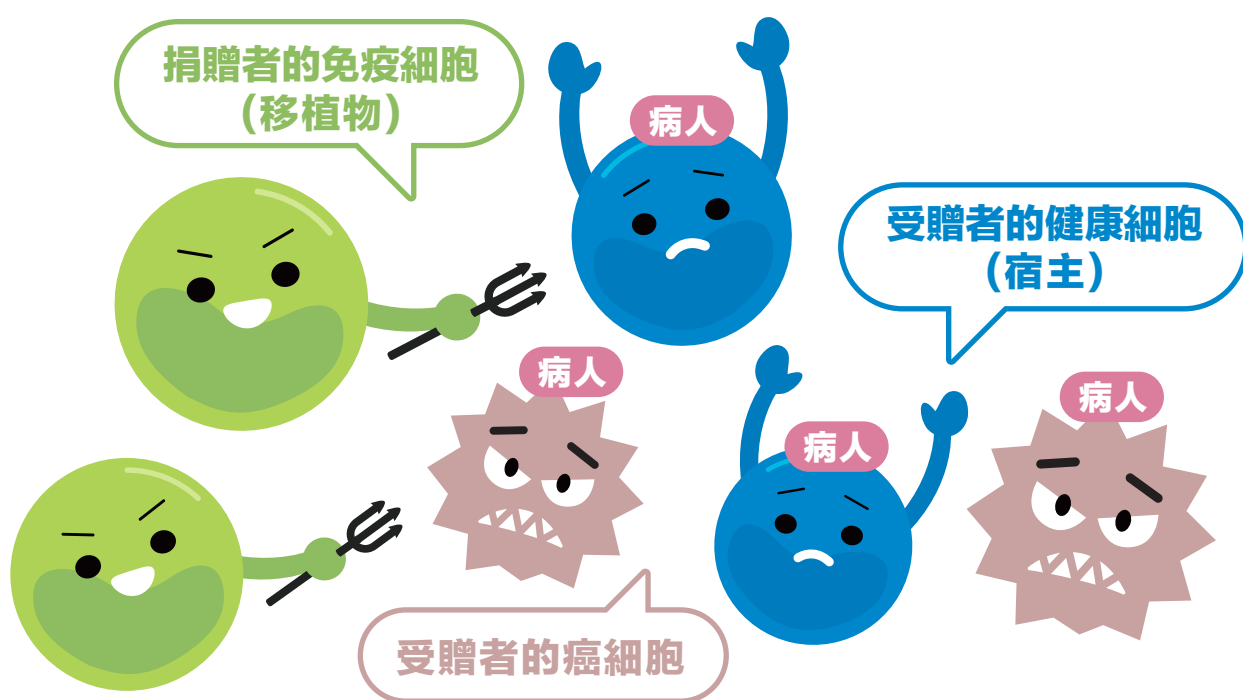
什麼是HLA配對？

人類白血球抗原(human leukocyte antigen)簡稱HLA。進行「異體」造血幹細胞移植前，須先做HLA配對，以找到相合程度高的捐髓者；否則會使移植失敗、產生排斥現象。



什麼是移植物抗宿主疾病 (GvHD)? 風險因子?

移植物抗宿主疾病 (graft-versus-host disease, 簡稱GvHD) 俗稱「排斥」，是常見副作用之一。接受異體造血幹細胞移植後，捐贈者的免疫細胞將受贈者的健康細胞，視為外來物發動攻擊造成。



造成GvHD風險因子

- HLA配對不相合 **最重要**
- 受贈者或捐贈者年紀太大
- 捐贈者曾生產過
- 移植來源風險：周邊血幹細胞風險 > 骨髓幹細胞

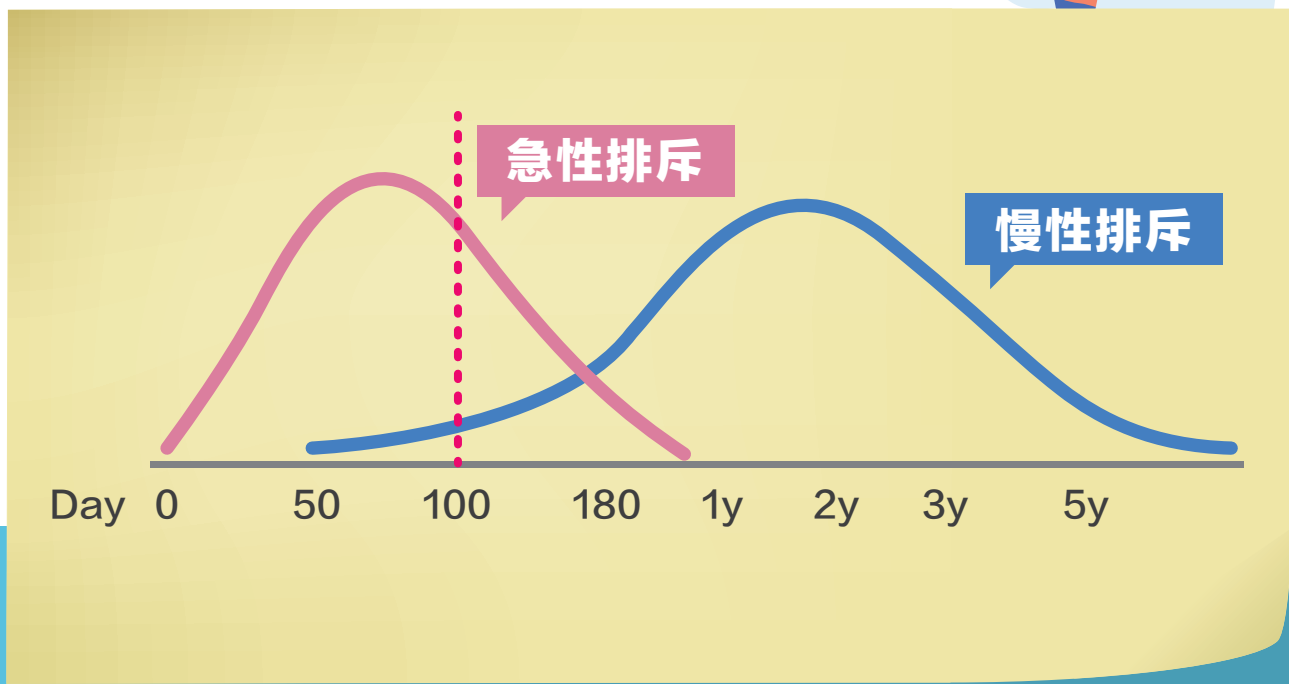


發生GvHD不完全是壞事！

這表示捐贈者的免疫細胞能發揮作用，對抗癌症！

GvHD 有哪些分類？

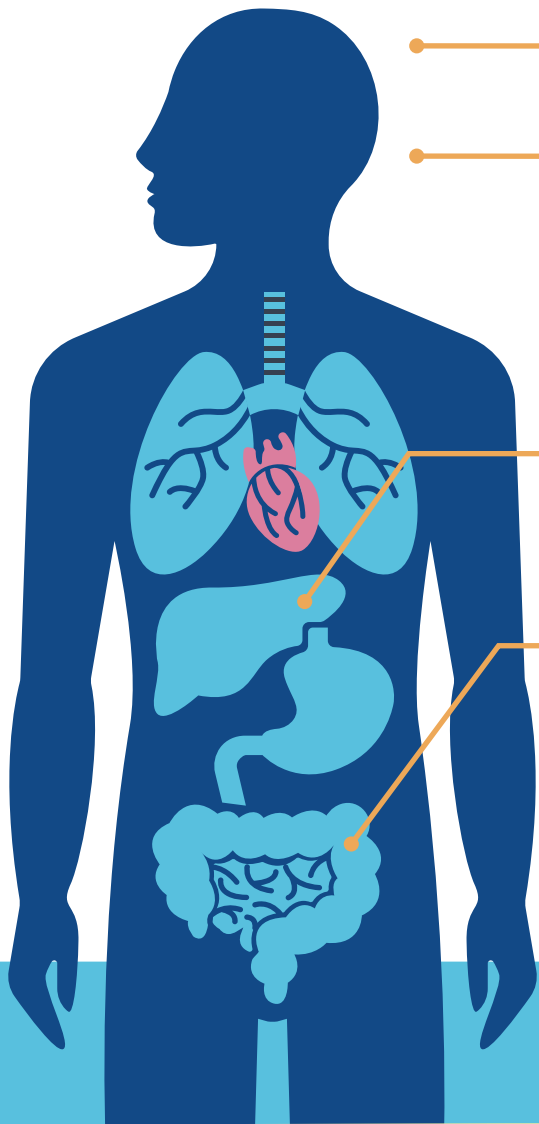
GvHD 分為急性排斥和慢性排斥兩種。
發病時間常以移植後100天為界線區分。
然而兩者症狀可能共存，仍應以臨床表現診斷。



	急性排斥	慢性排斥
發病時間	移植後100天內	移植後100天後至5年
持續時間	短	長，可能伴隨一生
侵犯器官	皮膚、腸胃道、肝臟	廣泛性症狀
病理變化	表皮、組織破壞	以纖維化為主
發生率	50%	80%
說明	進展快 若嚴重，可能致命	需較長時間與症狀共存 可能影響生活品質

急性排斥症狀與治療

急性排斥症狀明顯，若未及時處理，可能影響存活率。



皮膚

- 發燒 / 倦怠
- 皮膚疹
(常出現於四肢、頭部)
- 水泡
- 脫皮



GvHD症狀與照護
【皮膚篇】

肝臟

- 肝功能指數異常
- 黃疸



GvHD症狀與照護
【肝臟篇-急性】

腸胃道

- 噁心
- 嘔吐
- 胃口差
- 體重減輕
- 腹痛
- 腹瀉



GvHD症狀與照護
【腸胃道篇-急性】



請特別留意，如有**皮膚紅疹、腹瀉、黃疸**症狀，應儘速告知醫護人員。

急性排斥依症狀嚴重程度分四級，治療前醫師會依照臨床狀況做切片檢查診斷。

第一級

觀察

第二級
以上



全身性
類固醇
治療一週

有效

儘早停類固醇

無效

- 標靶藥
- 免疫抑制劑
- 臨床試驗



* 備註：因影響範圍廣，視情況可能須進一步轉介至其他專科

慢性排斥症狀與治療

慢性排斥可能影響單一或多重器官。有些症狀不易察覺，建議定期安排身體檢查。

眼睛

- 搔癢
- 乾燥
- 疼痛 · 視力下降



GvHD
症狀與照護
【眼睛篇】

口腔

- 乾燥
- 進食困難
- 潰瘍
- 牙齦炎與蛀牙
- 對冷、熱等刺激性食物敏感



GvHD
症狀與照護
【口腔篇】

肺 及早治療預後較佳

- 呼吸短促
- 呼吸困難
- 持續、慢性咳嗽



GvHD
症狀與照護
【肺部篇】

肝臟

- 腹部腫脹
- 黃疸
- 肝功能異常



GvHD
症狀與照護
【肝臟篇-慢性】



腸胃道

- 噁心 · 消化不良
- 嘔吐 · 胃口差
- 腹痛 · 體重減輕
- 腹瀉



GvHD
症狀與照護
【腸胃道篇-慢性】

生殖系統

- 乾燥 · 搔癢
- 出現傷疤 · 疼痛或發炎
- 女性陰道、男性尿道狹窄



GvHD
症狀與照護
【生殖系統篇】

肌肉與關節

- 疼痛 · 肌肉虛弱
- 關節僵硬或緊繃，
關節活動受限

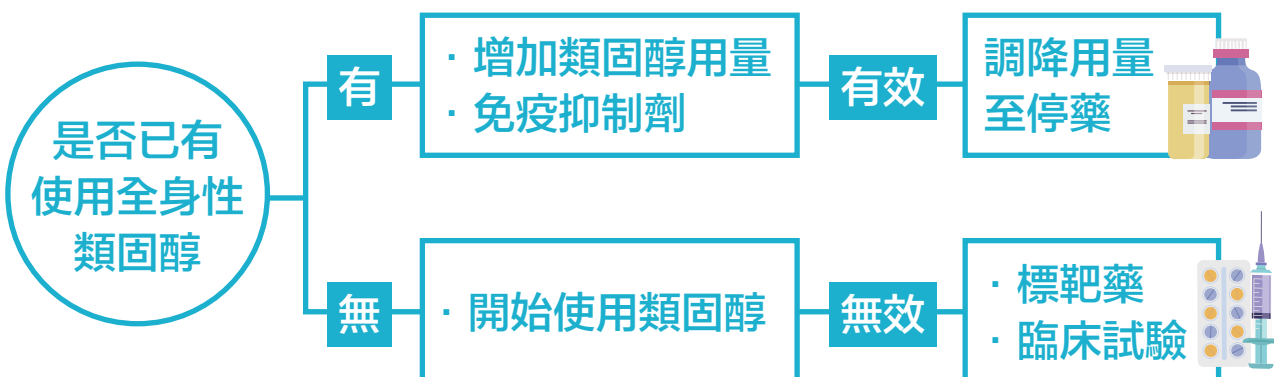


GvHD
症狀與照護
【肌肉與關節篇】



請特別留意，如有呼吸喘、嘴乾、眼乾、脫皮、關節卡住，應儘速告知醫護人員。

慢性排斥依症狀嚴重程度分輕、中、高度，**中度以上須藥物治療**

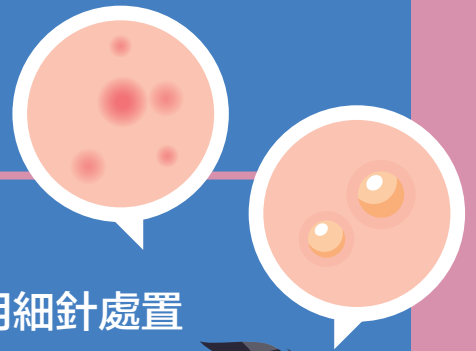


GvHD日常照護守則： 急性排斥

急性排斥可能遇到不同皮膚症狀，若妥善照護，有助於降低不適；平時也應遵循醫囑服藥！



症狀	處理方式
灼熱感 疼痛	<ul style="list-style-type: none"> · 減少摩擦刺激：棉布手套、厚襪子、防震的包鞋 · 避免過度清潔以及水溫過高
搔癢	<ul style="list-style-type: none"> · 保濕、防乾燥：含尿素或成分單純且溫和的乳液 · 避免摳抓：剪短指甲、用指腹輕拍或塗藥膏 · 室溫通風清涼
皮膚剝離	<ul style="list-style-type: none"> · 網狀或彈性繃帶固定，勿用膠帶 · 生理食鹽水清洗傷口 · 保濕外用軟膏
水泡	<ul style="list-style-type: none"> · 小水泡，無須刺破； · 大水泡，醫護人員會視情況使用細針處置 · 防止脫皮：戴紗布保護
體液滲出 感染風險高	<ul style="list-style-type: none"> · 生理食鹽水清洗後，以特殊敷料或是人工皮敷蓋，減少摩擦或表層細菌沾染 <p>依照皮膚狀況，醫護人員會選擇最適合的敷料</p>






GvHD日常照護守則： 慢性排斥



移植後，調整日常生活習慣，有助預防慢性排斥發生或惡化；如有排斥，醫師會視需求開立藥物，請務必遵循醫囑服藥

部位	處理方式	
皮表 	預防	<ul style="list-style-type: none"> · 防曬 重要：穿長袖、戴有帽沿的帽子、選擇PA+++以上和SPF30以上防曬品 · 保濕以降低搔癢、乾燥感 · 縮短淋浴時間 · 避免使用高清潔力的洗淨產品 
	照護	<ul style="list-style-type: none"> · 保濕：潤膚產品 · 治療：洗澡後，混合類固醇藥膏與乳液擦拭，療效更持久 <p>若症狀改善後，建議減少使用或停用類固醇藥膏，以避免毛囊炎或皮膚變薄等症狀</p> 
眼睛 	預防	<ul style="list-style-type: none"> · 避免光線照射，以免惡化 · 定期追蹤：依醫療團隊安排
	照護	<ul style="list-style-type: none"> · 維持濕度：睡覺戴眼罩、帶鞏膜隱形眼鏡、點人工淚液(不含防腐劑) 

GvHD日常照護守則：慢性排斥

部位	處理方式	
<p>口腔</p> 	<p>預防</p>	<ul style="list-style-type: none"> · 保持口腔衛生：刷牙後，檢查口腔有無白斑、水皰等 · 定期追蹤：移植後6個月、12個月和每年一次 
	<p>照護</p>	<ul style="list-style-type: none"> · 緩解乾燥：多小口喝水、嚼食口香糖、人工唾液、溫和無刺激漱口水和牙膏 
<p>肺</p> 	<ul style="list-style-type: none"> · 定期追蹤：移植後第一年，每3個月一次 第二年，每半年一次； 第三年開始，每年一次 · 平時可透過爬樓梯或規律運動觀察肺活量狀況，盡早察覺、治療效果較佳 · 避免頻繁出入公眾場所、接觸有呼吸道症狀者，以免感染 	
<p>肝臟與腸胃道</p> 	<ul style="list-style-type: none"> · 若輕微腹瀉，可調整飲食，如：吃好吸收的食物、補充胰臟酶或乳糖酶 · 若體重減輕，請告知醫護人員，必要時將轉介營養師 	

GvHD日常照護守則：慢性排斥

部位	處理方式	
女性生殖系統 	預防	<ul style="list-style-type: none"> 定期追蹤：依醫療團隊安排
	照護	<ul style="list-style-type: none"> 避免刺激：用溫水清洗。不使用肥皂、女性陰道盥洗產品。 保持空氣流通，清潔時由前向後擦拭 若外陰部不適，可擦潤膚乳(勿擦到陰道)、使用水基性潤滑劑 
男性生殖系統 	預防	<ul style="list-style-type: none"> 定期追蹤：依醫療團隊安排
	照護	<ul style="list-style-type: none"> 避免刺激：用溫水清洗。不使用肥皂 保持空氣流通，清潔時由前向後擦拭
肌肉與關節 	預防	<ul style="list-style-type: none"> 定期追蹤：依醫療團隊安排 留心關節活動範圍是否下降 補充鈣與維生素D <div data-bbox="500 1515 876 1614" style="border: 1px solid black; padding: 5px;"> 停經婦女、鈣與維生素D缺乏屬高危險群 </div> 
	照護	<ul style="list-style-type: none"> 物理治療與復健 改善關節運動範圍：深部肌肉、筋膜按摩 改善全關節運動：伸展運動 

若因GvHD到其他醫院就醫， 應注意哪些事？

部分醫療院所可能缺少治療GvHD經驗，或對GvHD症狀不熟悉。
若您因GvHD症狀，須至其他醫療院所就醫時，請記得：



攜帶相關移植資料，如：移植健康照護手冊。
告知醫療團隊您做過造血幹細胞移植、
正在接受GvHD治療以及目前服用的藥物。



可提供移植中心的聯繫方式。
若有必要，可由您直接聯繫。



由移植中心開立的藥物，尤其是抗排斥藥、預防性
抗生素、標靶藥物等，皆不建議自行停藥。
若非移植中心的醫療團隊建議停藥，或調整任何
抗排斥藥，建議先與您的移植中心醫療團隊討論。



移植後，建議盡可能
集中在移植中心治療
若有任何症狀，請聯繫個管師
依狀況決定是否
提前回診喔！



面對GvHD的重要觀念

造血幹細胞移植治療的過程充滿未知數，照護身體的同時，也別忘了照顧心理。謹記以下觀念，為自己加油打氣！



異體造血幹細胞移植後，多達8成可能產生急性或慢性的GvHD。但這也表示捐贈者的免疫細胞正順利運作。



GvHD可能影響生活品質，但多數能治療或靠藥物控制。記得依醫囑服藥，勿自行停藥。



GvHD症狀有時會迅速惡化。若有任何症狀，請儘速聯繫醫療團隊。



維持生活作息、盡可能嘗試活動身體，可嘗試瑜珈、冥想。



若您願意，請繼續做讓自己開心且健康的事，有助舒緩壓力。



若需住院治療，可能讓人沮喪、氣餒，這些感受都是正常的。請記住，慢慢來，GvHD需要時間治療。

年 月 日

GvHD自我檢查表

自我警覺有助及時發現、治療GvHD。

歡迎跟著下列選項，檢查身體狀況：



皮表

- 皮膚變化
- 指甲變化
- 皮膚疹
- 頭髮異常脫落或稀疏
- 搔癢

眼睛

- 乾澀
- 灼熱、疼痛感
- 視力模糊
- 眼睛流淚

口腔

- 疼痛性潰瘍
- 張嘴困難
- 對溫度和辛香料敏感
- 口乾
- 舌頭或兩頰口內出現帶狀白斑，似扁平苔癬

腸胃道

- 噁心或嘔吐
- 腹瀉或便秘
- 腹痛或痙攣

關節和肌肉

- 類關節炎症狀(疼痛和僵硬)
- 肌肉酸痛、痙攣或無力
- 走遠路或下樓梯困難

肺部

- 咳嗽不止
- 呼吸喘或呼吸困難

生殖系統

- 乾燥
- 皮膚疹
- 性交疼痛

神經系統

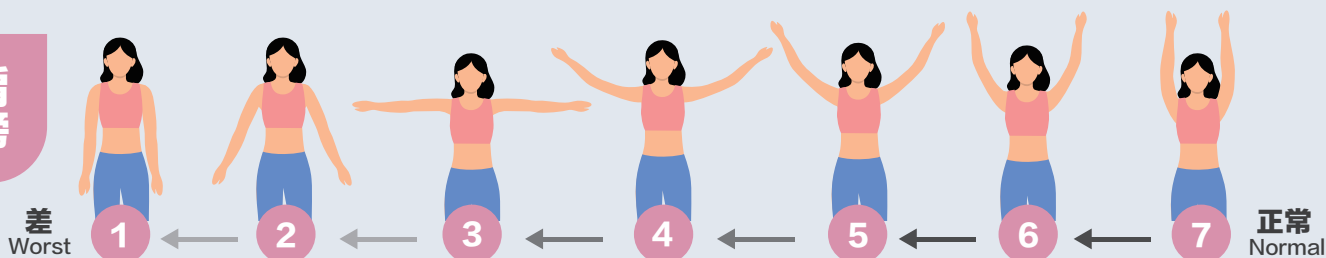
- 腿腳無力、刺痛或麻木



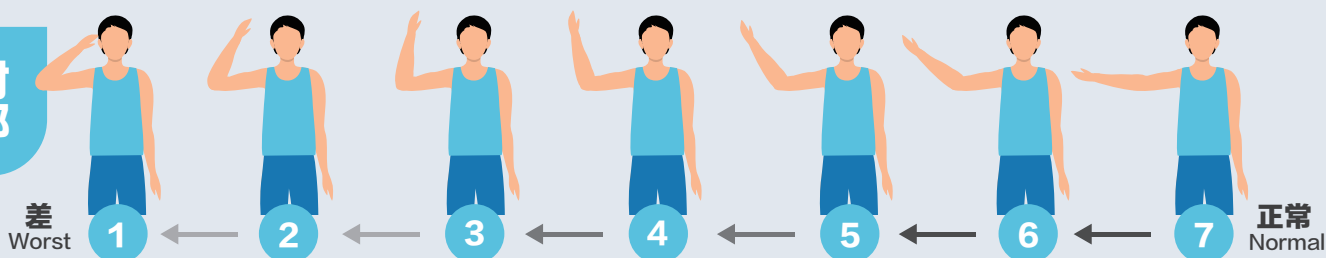
若出現以上症狀，或原有症狀發生變化，請立即聯繫醫療團隊喔！

若想判斷關節狀況，歡迎參考下圖

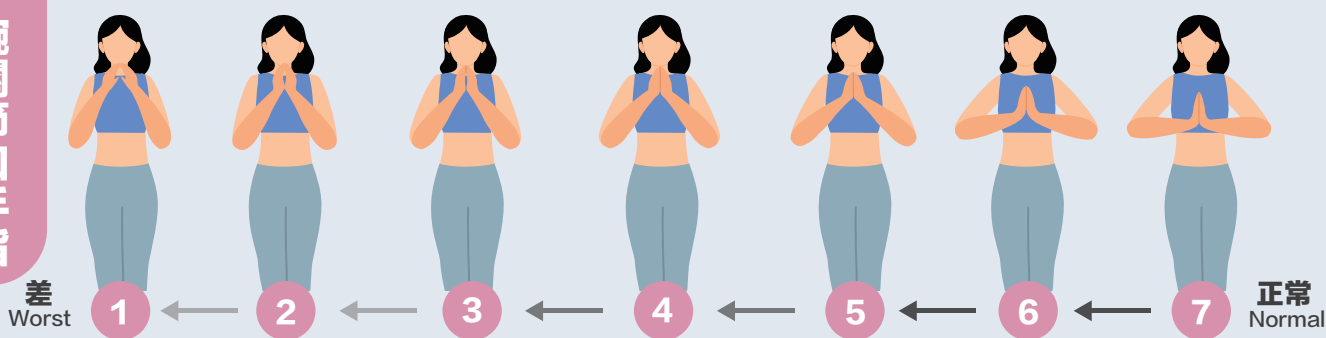
肩膀



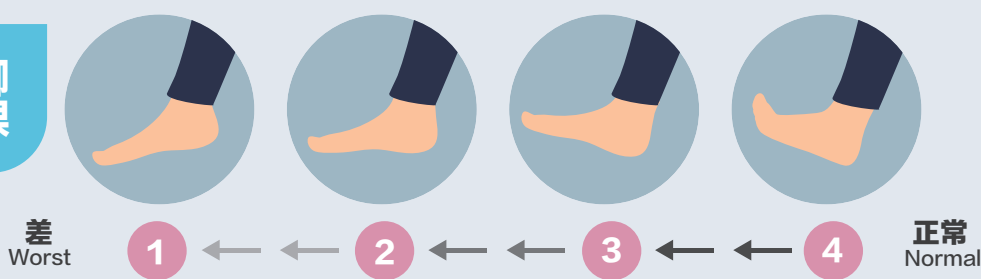
肘部



腕關節和手指



腳踝



相關資源



造血幹細胞移植常見Q&A



抗癌攻略 GvHD



希望護照
癌症照護小幫手
治療追蹤不遺漏



血癌攻略
治療、副作用、
紀錄一手掌握

看看天空的白雲 或快或慢移動著 你也可以有自己的節奏



公益夥伴  NOVARTIS



移植醫療團隊聯繫方式

名稱： _____

電話： _____