

認識造血幹細胞 移植後排斥反應

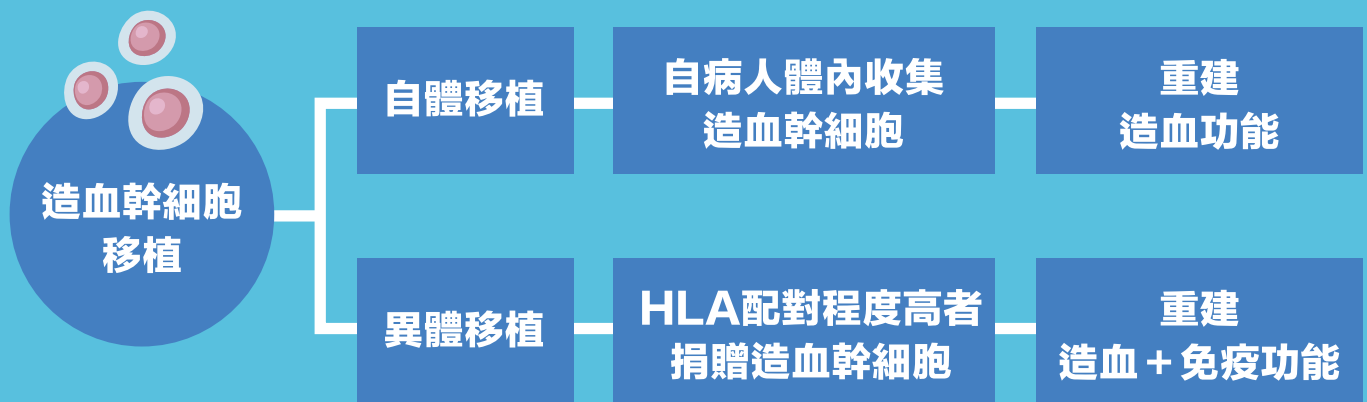
# 移植物抗宿主疾病 (GvHD)



一次看懂排斥症狀、治療與照護原則

# 造血幹細胞移植是什麼？ 有哪些分類？

俗稱的「骨髓移植」是造血幹細胞移植的一種，透過移植健康的造血幹細胞重建造血系統，治療如白血病、骨髓瘤和淋巴癌等血液與免疫系統疾病。



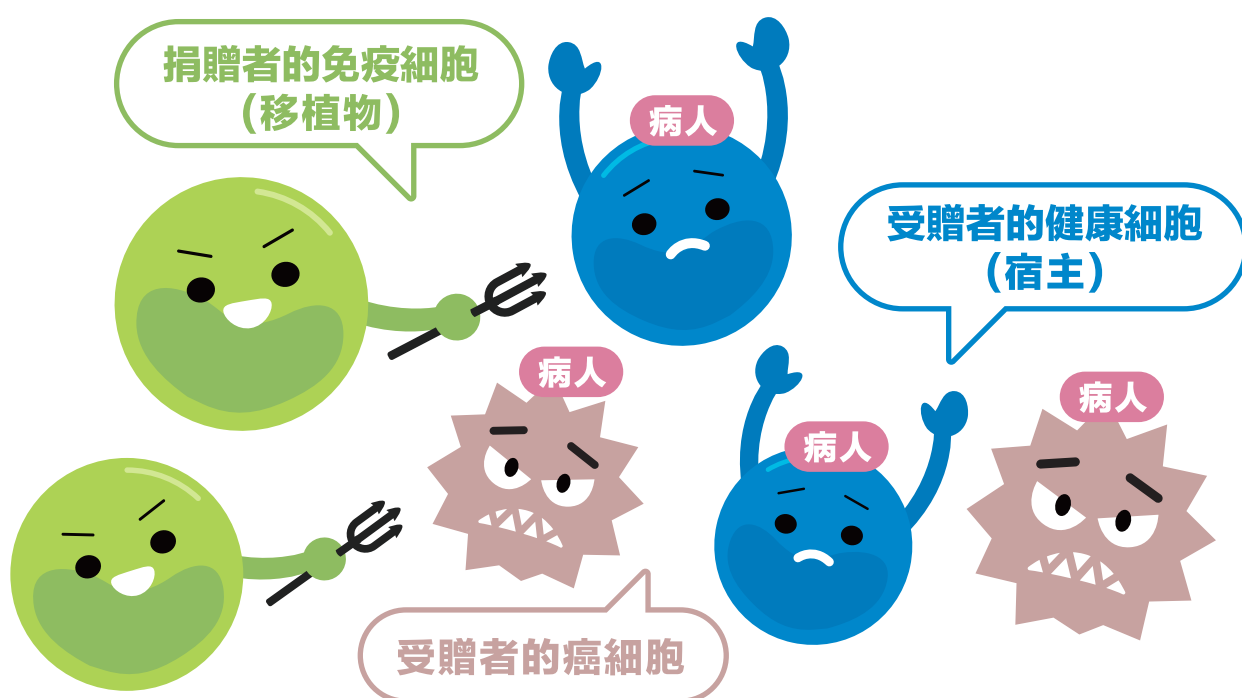
## 什麼是HLA配對？

人類白血球抗原(human leukocyte antigen)簡稱HLA。進行「異體」造血幹細胞移植前，須先做HLA配對，以找到相合程度高的捐髓者；否則會使移植失敗、產生排斥現象。



# 什麼是移植物抗宿主疾病 (GvHD)? 風險因子?

移植物抗宿主疾病 (graft-versus-host disease, 簡稱GvHD) 俗稱「排斥」，是常見副作用之一。接受異體造血幹細胞移植後，捐贈者的免疫細胞將受贈者的健康細胞，視為外來物發動攻擊造成。



## 造成GvHD風險因子

- **HLA配對不相合** 最重要
- 受贈者或捐贈者年紀太大
- 捐贈者曾生產過
- 移植來源風險：周邊血幹細胞風險 > 骨髓幹細胞

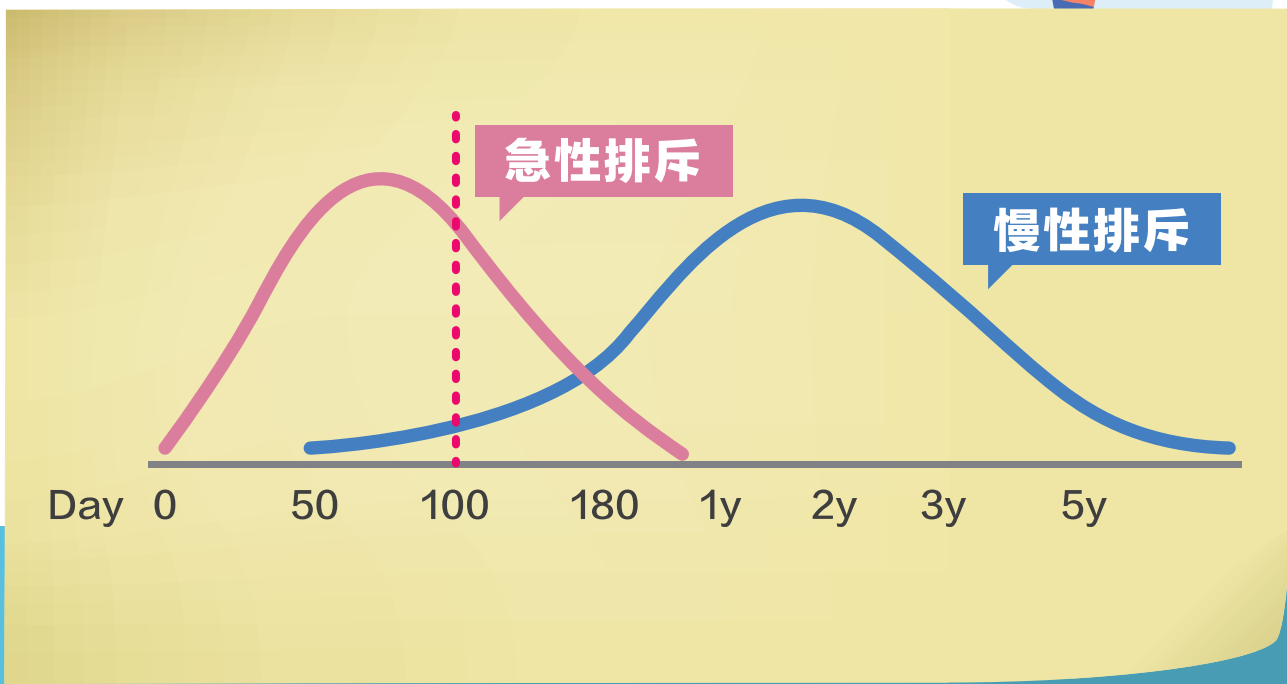


發生GvHD不完全是壞事！

這表示捐贈者的免疫細胞能發揮作用，對抗癌症！

# GvHD 有哪些分類？

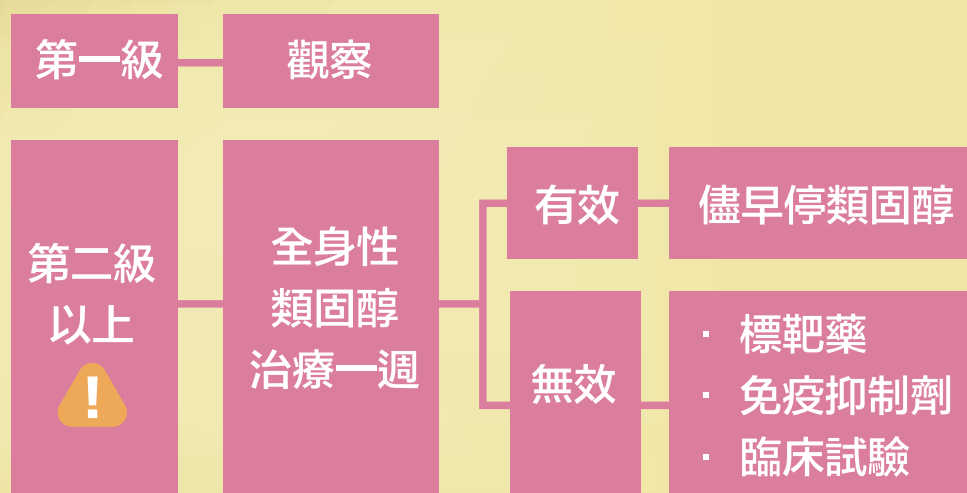
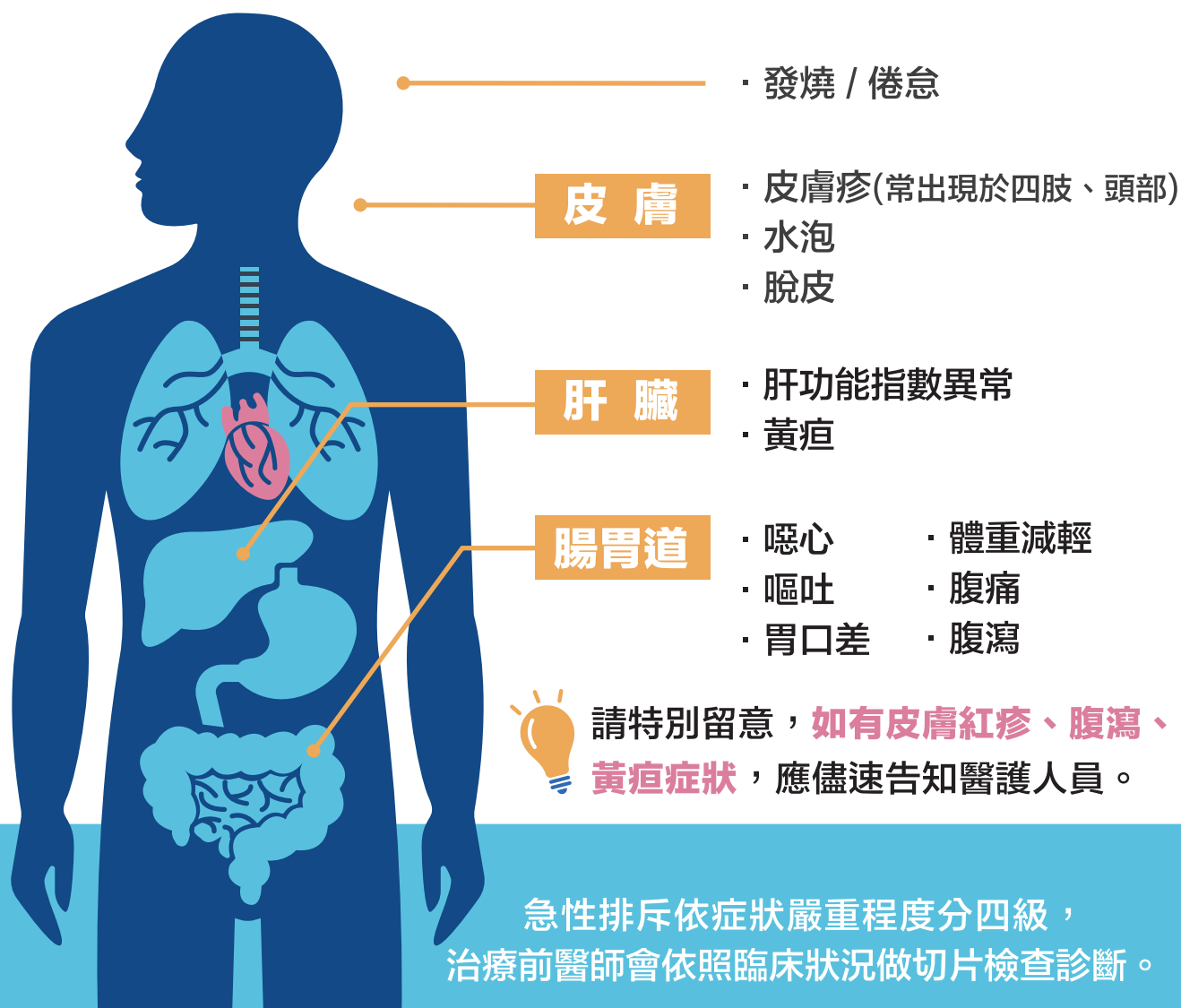
GvHD 分為急性排斥和慢性排斥兩種。  
發病時間常以移植後100天為界線區分。  
然而兩者症狀可能共存，仍應以臨床表現診斷。



	急性排斥	慢性排斥
發病時間	移植後100天內	移植後100天後至5年
持續時間	短	長，可能伴隨一生
侵犯器官	皮膚、腸胃道、肝臟	廣泛性症狀
病理變化	表皮、組織破壞	以纖維化為主
發生率	50%	80%
說明	進展快 若嚴重，可能致命	需較長時間與症狀共存 可能影響生活品質

# 急性排斥症狀與治療

急性排斥症狀明顯，若未及時處理，可能影響存活率。



\* 備註：因影響範圍廣，視情況可能須進一步轉介至其他專科

# 慢性排斥症狀與治療

慢性排斥可能影響單一或多重器官。有些症狀不易察覺，建議定期安排身體檢查。

## 眼睛

- 搔癢 · 乾燥
- 疼痛 · 視力下降

## 口腔

- 乾燥 · 進食困難
- 潰瘍 · 牙齦炎與蛀牙
- 對冷、熱等刺激性食物敏感

## 肺 及早治療預後較佳

- 呼吸短促
- 呼吸困難
- 持續、慢性咳嗽

## 肝臟

- 腹部腫脹
- 黃疸
- 肝功能異常



## 腸胃道

- 噁心 · 消化不良
- 嘔吐 · 胃口差
- 腹痛 · 體重減輕
- 腹瀉

## 生殖系統

- 乾燥 · 搔癢
- 出現傷疤 · 疼痛或發炎
- 女性陰道、男性尿道狹窄

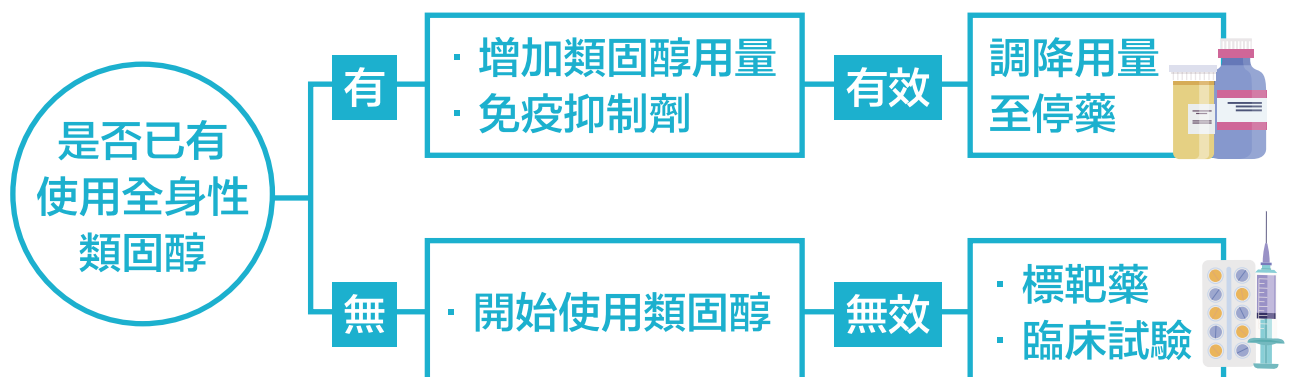
## 肌肉與關節

- 疼痛 · 肌肉虛弱
- 關節僵硬或緊繃，關節活動受限



請特別留意，如有**呼吸喘、嘴乾、眼乾、脫皮、關節卡住**，應儘速告知醫護人員。

慢性排斥依症狀嚴重程度分輕、中、高度，**中度以上須藥物治療**

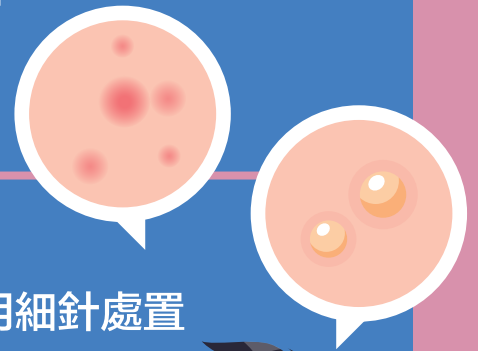


# GvHD日常照護守則： 急性排斥

急性排斥可能遇到不同皮膚症狀，若妥善照護，有助於降低不適；平時也應遵循醫囑服藥！



症狀	處理方式
<b>灼熱感 疼痛</b>	<ul style="list-style-type: none"> <li>· 減少摩擦刺激：棉布手套、厚襪子、防震的包鞋</li> <li>· 避免過度清潔以及水溫過高</li> </ul>
<b>搔癢</b>	<ul style="list-style-type: none"> <li>· 保濕、防乾燥：含尿素或成分單純且溫和的乳液</li> <li>· 避免摳抓：剪短指甲、用指腹輕拍或塗藥膏</li> <li>· 室溫通風清涼</li> </ul>
<b>皮膚剝離</b>	<ul style="list-style-type: none"> <li>· 網狀或彈性繃帶固定，勿用膠帶</li> <li>· 生理食鹽水清洗傷口</li> <li>· 保濕外用軟膏</li> </ul>
<b>水泡</b>	<ul style="list-style-type: none"> <li>· 小水泡，無須刺破；</li> <li>· 大水泡，醫護人員會視情況使用細針處置</li> <li>· 防止脫皮：戴紗布保護</li> </ul>
<b>體液滲出</b> 感染風險高	<ul style="list-style-type: none"> <li>· 生理食鹽水清洗後，以特殊敷料或是人工皮敷蓋，減少摩擦或表層細菌沾染</li> </ul> <p>依照皮膚狀況，醫護人員會選擇最適合的敷料</p>





# GvHD日常照護守則： 慢性排斥



移植後，調整日常生活習慣，有助預防慢性排斥發生或惡化；如有排斥，醫師會視需求開立藥物，請務必遵循醫囑服藥

部位	處理方式	
<b>皮表</b> 	預防	<ul style="list-style-type: none"> <li>· 防曬 <b>重要</b>：穿長袖、戴有帽沿的帽子、選擇PA+++以上和SPF30以上防曬品</li> <li>· 保濕以降低搔癢、乾燥感</li> <li>· 縮短淋浴時間</li> <li>· 避免使用高清潔力的洗淨產品</li> </ul> 
	照護	<ul style="list-style-type: none"> <li>· 保濕：潤膚產品</li> <li>· 治療：洗澡後，混合類固醇藥膏與乳液擦拭，療效更持久</li> </ul> <p>若症狀改善後，建議減少使用或停用類固醇藥膏，以避免毛囊炎或皮膚變薄等症狀</p> 
<b>眼睛</b> 	預防	<ul style="list-style-type: none"> <li>· 避免光線照射，以免惡化</li> <li>· 定期追蹤：依醫療團隊安排</li> </ul>
	照護	<ul style="list-style-type: none"> <li>· 維持濕度：睡覺戴眼罩、帶鞏膜隱形眼鏡、點人工淚液(不含防腐劑)</li> </ul> 

# GvHD日常照護守則：慢性排斥

部位	處理方式	
<p><b>口腔</b></p> 	<p>預防</p>	<ul style="list-style-type: none"> <li>· 保持口腔衛生：刷牙後，檢查口腔有無白斑、水皰等</li> <li>· 定期追蹤：移植後6個月、12個月和每年一次</li> </ul> 
<p><b>肺</b></p> 	<p>照護</p>	<ul style="list-style-type: none"> <li>· 緩解乾燥：多小口喝水、嚼食口香糖、人工唾液、溫和無刺激漱口水和牙膏</li> </ul> 
<p><b>肝臟與腸胃道</b></p> 		<ul style="list-style-type: none"> <li>· 定期追蹤：移植後第一年，每3個月一次 第二年，每半年一次； 第三年開始，每年一次</li> <li>· 平時可透過爬樓梯或規律運動觀察肺活量狀況，盡早察覺、治療效果較佳</li> <li>· 避免頻繁出入公眾場所、接觸有呼吸道症狀者，以免感染</li> <li>· 若輕微腹瀉，可調整飲食，如：吃好吸收的食物、補充胰臟酶或乳糖酶</li> <li>· 若體重減輕，請告知醫護人員，必要時將轉介營養師</li> </ul> 

## GvHD日常照護守則:慢性排斥

部位	處理方式	
<b>女性生殖系統</b> 	預防	<ul style="list-style-type: none"> <li>定期追蹤：依醫療團隊安排</li> </ul>
	照護	<ul style="list-style-type: none"> <li>避免刺激：用溫水清洗。不使用肥皂、女性陰道盥洗產品。</li> <li>保持空氣流通，清潔時由前向後擦拭</li> <li>若外陰部不適，可擦潤膚乳(勿擦到陰道)、使用水基性潤滑劑</li> </ul> 
<b>男性生殖系統</b> 	預防	<ul style="list-style-type: none"> <li>定期追蹤：依醫療團隊安排</li> </ul>
	照護	<ul style="list-style-type: none"> <li>避免刺激：用溫水清洗。不使用肥皂</li> <li>保持空氣流通，清潔時由前向後擦拭</li> </ul>
<b>肌肉與關節</b> 	預防	<ul style="list-style-type: none"> <li>定期追蹤：依醫療團隊安排</li> <li>留心關節活動範圍是否下降</li> <li>補充鈣與維生素D</li> </ul> <div style="border: 1px solid white; padding: 5px; width: fit-content;">           停經婦女、鈣與維生素D缺乏屬高危險群         </div> 
	照護	<ul style="list-style-type: none"> <li>物理治療與復健</li> <li>改善關節運動範圍：深部肌肉、筋膜按摩</li> <li>改善全關節運動：伸展運動</li> </ul> 

# 若因GvHD到其他醫院就醫， 應注意哪些事？

部分醫療院所可能缺少治療GvHD經驗，或對GvHD症狀不熟悉。  
若您因GvHD症狀，須至其他醫療院所就醫時，請記得：



攜帶相關移植資料，如：移植健康照護手冊。  
告知醫療團隊您做過造血幹細胞移植、  
正在接受GvHD治療以及目前服用的藥物。



可提供移植中心的聯繫方式。  
若有必要，可由您直接聯繫。



由移植中心開立的藥物，尤其是抗排斥藥、預防性  
抗生素、標靶藥物等，皆不建議自行停藥。  
若非移植中心的醫療團隊建議停藥，或調整任何  
抗排斥藥，建議先與您的移植中心醫療團隊討論。



移植後，建議盡可能  
集中在移植中心治療  
若有任何症狀，請聯繫個管師  
依狀況決定是否  
提前回診喔！



# 面對GvHD的重要觀念

造血幹細胞移植治療的過程充滿未知數，照護身體的同時，也別忘了照顧心理。謹記以下觀念，為自己加油打氣！



異體造血幹細胞移植後，多達8成可能產生急性或慢性的GvHD。但這也表示捐贈者的免疫細胞正順利運作。



GvHD可能影響生活品質，但多數能治療或靠藥物控制。記得依醫囑服藥，勿自行停藥。



GvHD症狀有時會迅速惡化。若有任何症狀，請儘速聯繫醫療團隊。



維持生活作息、盡可能嘗試活動身體，可嘗試瑜珈、冥想。



若您願意，請繼續做讓自己開心且健康的事，有助舒緩壓力。



若需住院治療，可能讓人沮喪、氣餒，這些感受都是正常的。請記住，慢慢來，GvHD需要時間治療。

年 月 日

# GvHD自我檢查表

自我警覺有助及時發現、治療GvHD。

歡迎跟著下列選項，檢查身體狀況：



## 皮表

- 皮膚變化
- 指甲變化
- 皮膚疹
- 頭髮異常脫落或稀疏
- 搔癢

## 眼睛

- 乾澀
- 灼熱、疼痛感
- 視力模糊
- 眼睛流淚

## 口腔

- 疼痛性潰瘍
- 張嘴困難
- 對溫度和辛香料敏感
- 口乾
- 舌頭或兩頰口內出現帶狀白斑，似扁平苔癬

## 腸胃道

- 噁心或嘔吐
- 腹瀉或便秘
- 腹痛或痙攣

## 關節和肌肉

- 類關節炎症狀(疼痛和僵硬)
- 肌肉酸痛、痙攣或無力
- 走遠路或下樓梯困難

## 肺部

- 咳嗽不止
- 呼吸喘或呼吸困難

## 生殖系統

- 乾燥
- 皮膚疹
- 性交疼痛

## 神經系統

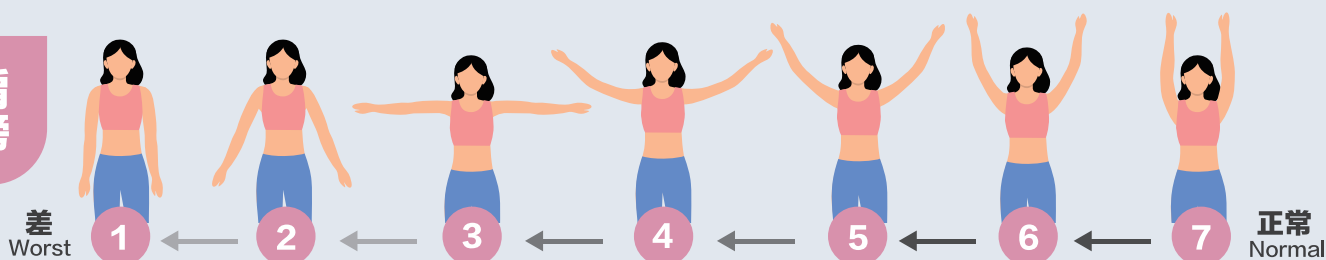
- 腿腳無力、刺痛或麻木



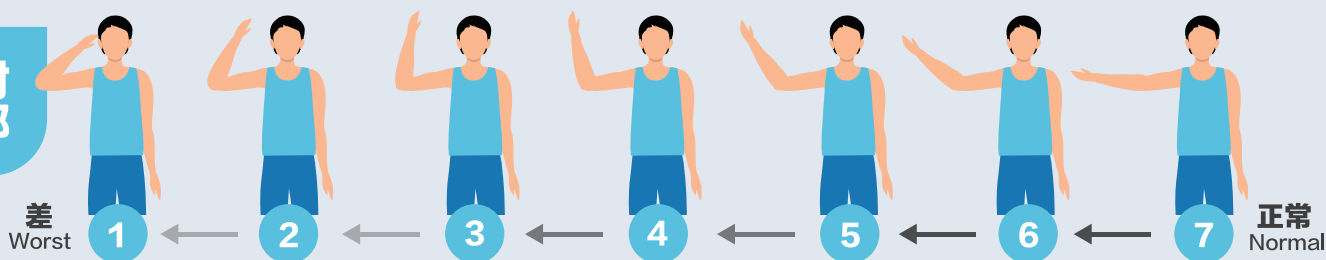
若出現以上症狀，或原有症狀發生變化，請立即聯繫醫療團隊喔！

若想判斷關節狀況，歡迎參考下圖

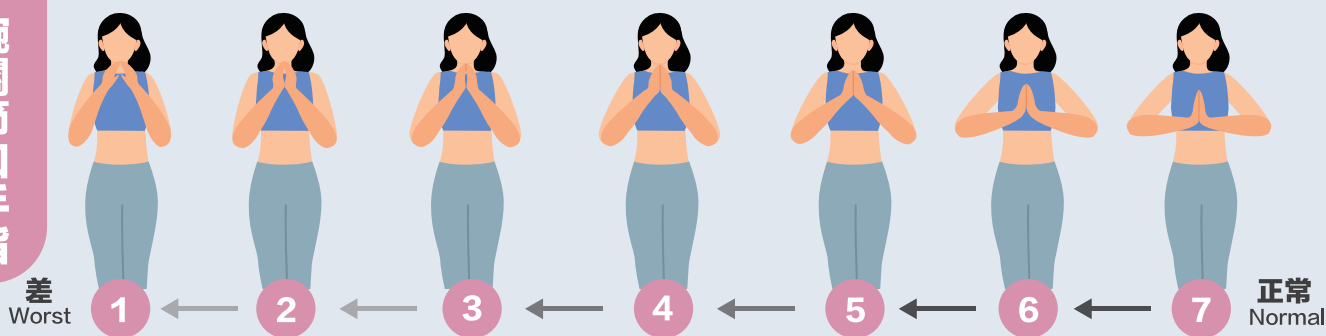
肩膀



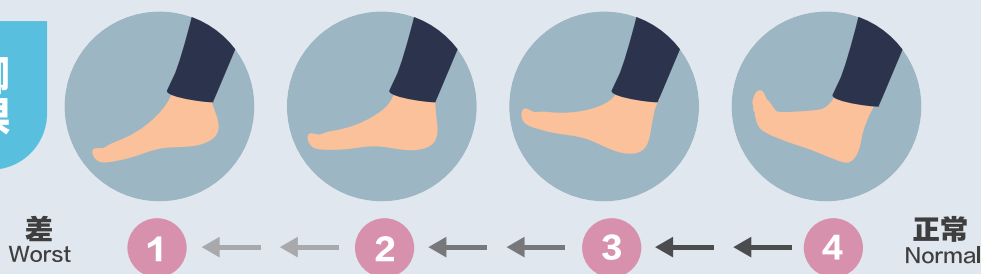
肘部



腕關節和手指



腳踝



相關資源



造血幹細胞移植常見Q&A



抗癌攻略 GvHD



希望護照  
癌症照護小幫手  
治療追蹤不遺漏



血癌攻略  
治療、副作用、  
紀錄一手掌握

看看天空的白雲 或快或慢移動著 你也可以有自己的節奏



公益夥伴  NOVARTIS



移植醫療團隊聯繫方式

名稱： \_\_\_\_\_

電話： \_\_\_\_\_